

Documentação – Permissão de Usuário C. Custo / Projeto no Processo Pedido de Compra

APRESENTAÇÃO	2
OBJETIVO	2
A QUEM SE DESTINA	2
PRÉ-REQUISITOS	2
TÓPICOS ABORDADOS	2
CONVENÇÕES ADOTADAS	3
MATERIAIS	4
ORIENTAÇÕES	4
<i>Conceitos</i>	4
<i>Configuração</i>	5
Centro de Custo	5
Projetos	9
Parâmetros Adm. Materiais / Aprovação	12
<i>Exemplo de Edição do Pedido de Compra</i>	15
<i>Aprovação</i>	16
Alçada e Orçamentária	16
<i>Follow-up</i>	17
<i>Baixa Manual</i>	18

Apresentação

Objetivo

Orientar o usuário na configuração e visualização das permissões de acesso aos Centro de Custos, Projetos e, de acordo com a configuração realizada pelo usuário poderá definir o que será ou não visualizado nos processos do Pedido de Compra (Aprovação, Follow-up, etc).

A quem se destina

Aos profissionais (sejam do suporte técnico ou consultores de implantação) ligados a todos os módulos do Mega2000.

Pré-requisitos

Para a leitura deste material, é pré-requisito conhecer o Materiais e o processo de pedido de compra.

Tópicos Abordados

Configurações de:

- o Centro de Custo;
- o Projeto;
- o Parâmetros de Materiais, pasta Aprovação;

Edição do Pedido de Compra;

Aprovações:

- o Alçada;
- o Orçamentária;

Follow-Up;

Baixa Manual.



Convenções Adotadas

Um sinal de adição (+) entre duas teclas significa que você deve pressionar essas teclas simultaneamente. Por exemplo, “pressione ALT+TAB” significa que você deve manter a tecla ALT pressionada enquanto pressiona TAB.

Quando o texto estiver em *itálico*, indica o nome de um componente do Windows, por exemplo: *check box*, *combo box*, etc.

Já quando o texto estiver em **negrito**, indica o nome de um componente do Mega2000, por exemplo: **Data Nascimento**, **Pasta Geral**, **Botão Atualiza**, etc.

Os ícones a seguir identificam os diferentes tipos de texto que podem ser encontrados neste material:

Ícone	Indica que o texto é:
	Uma observação importante
	Uma dica ou sugestão útil
	Um exemplo
	Relativo aos principais cadastros/processos que dependem do cadastro citado.
	Relativo ao nome do cadastro/processo no Banco de Dados.

Materiais

Orientações

Conceitos

Conforme a imagem a seguir, um C. Custo / Projeto pode ser configurado como “Global” ou “Definido por usuário”. Diante dessas opções, o usuário terá acesso aos itens que possuam C. Custo / Projetos configurados como “Global” ou quando estiver vinculado aos C. Custos / Projetos utilizados no rateio do item do pedido de compra.

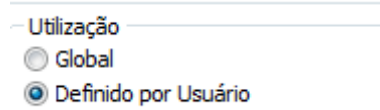


Figura 1 – Opções de utilização para o Centro de Custo / Projeto

Configuração

Centro de Custo

Na pasta "Iniciar", acessar Cadastros / Centros de Custo

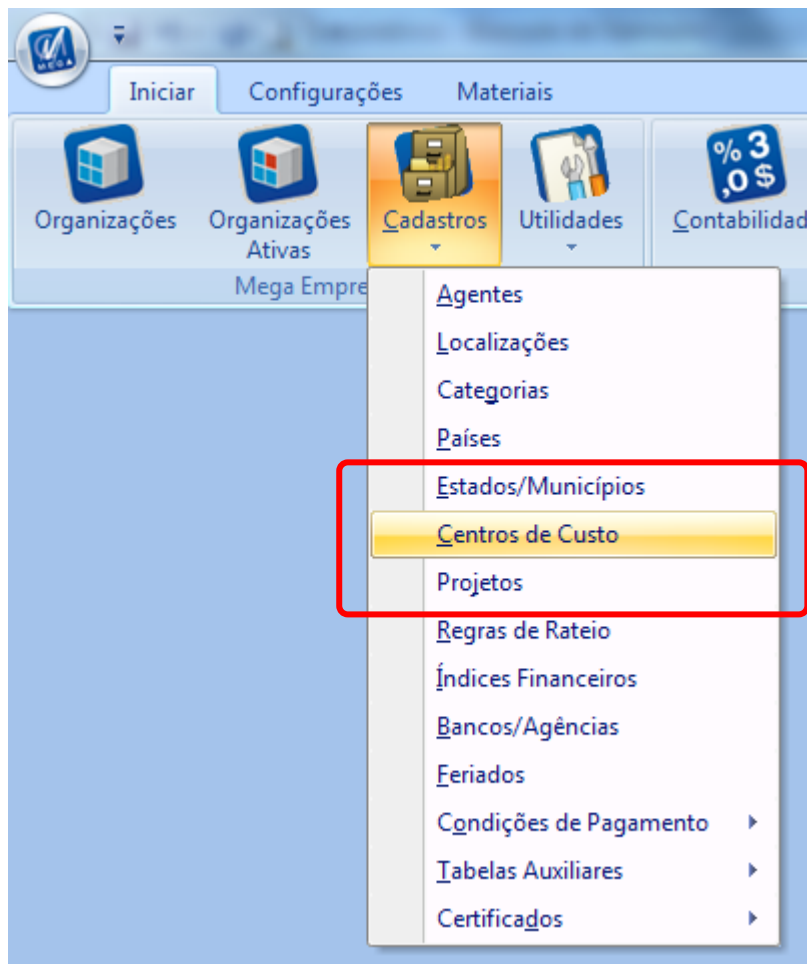


Figura 2 – Acesso ao cadastro de Centros de Custo

Ao clicar sobre a opção Centros de custo será apresentando a seguinte Tela

Adm. Materiais Orientações

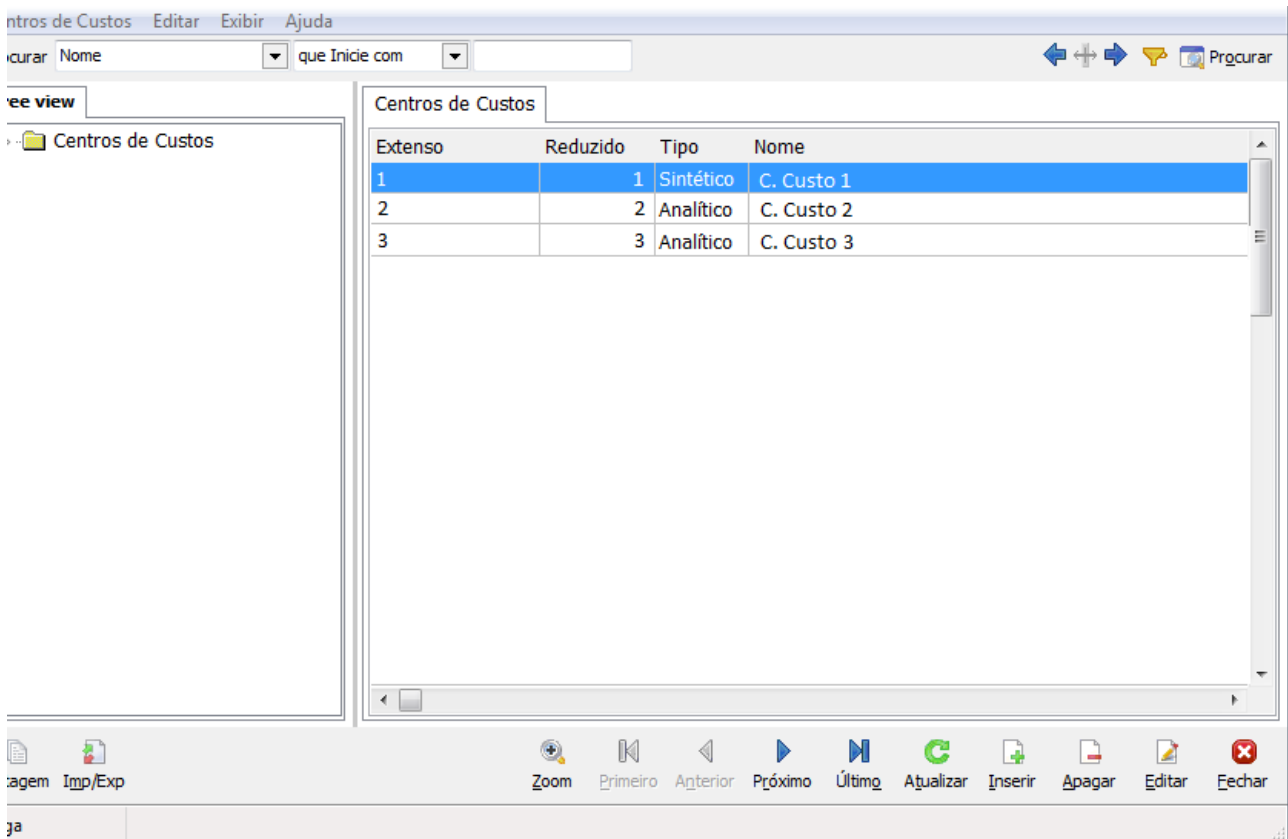


Figura 3 - Tela de Cadastro de Centro de Custo

Selecionar o centro de custo a ser configurado e clicar no botão Editar. Será apresentada a seguinte tela.

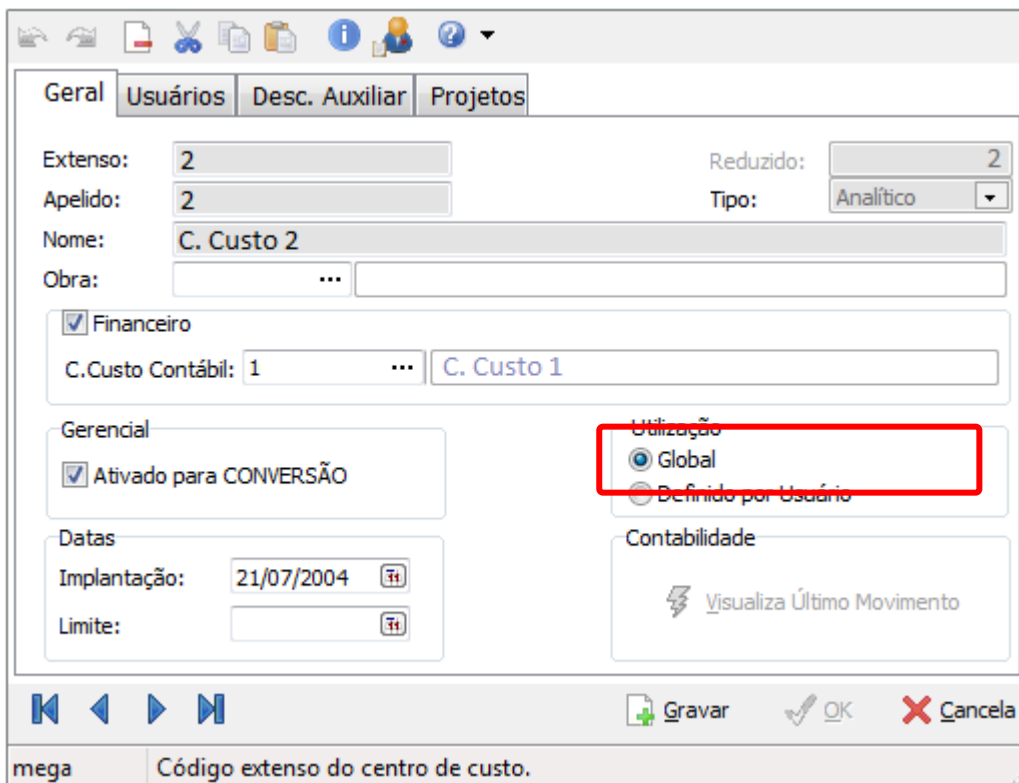


Figura 4 - Tela de Edição do Centro de Custo

De acordo com a imagem anterior o Centro de Custo está configurado com a utilização "Global", ou seja, ele poderá ser utilizado por todos os usuários. Se o tipo de utilização for configurado para a opção "Definida por usuário", seria necessário informar quais os usuários estar á vinculado a esse centro de custo, de acordo com a imagem a seguir.

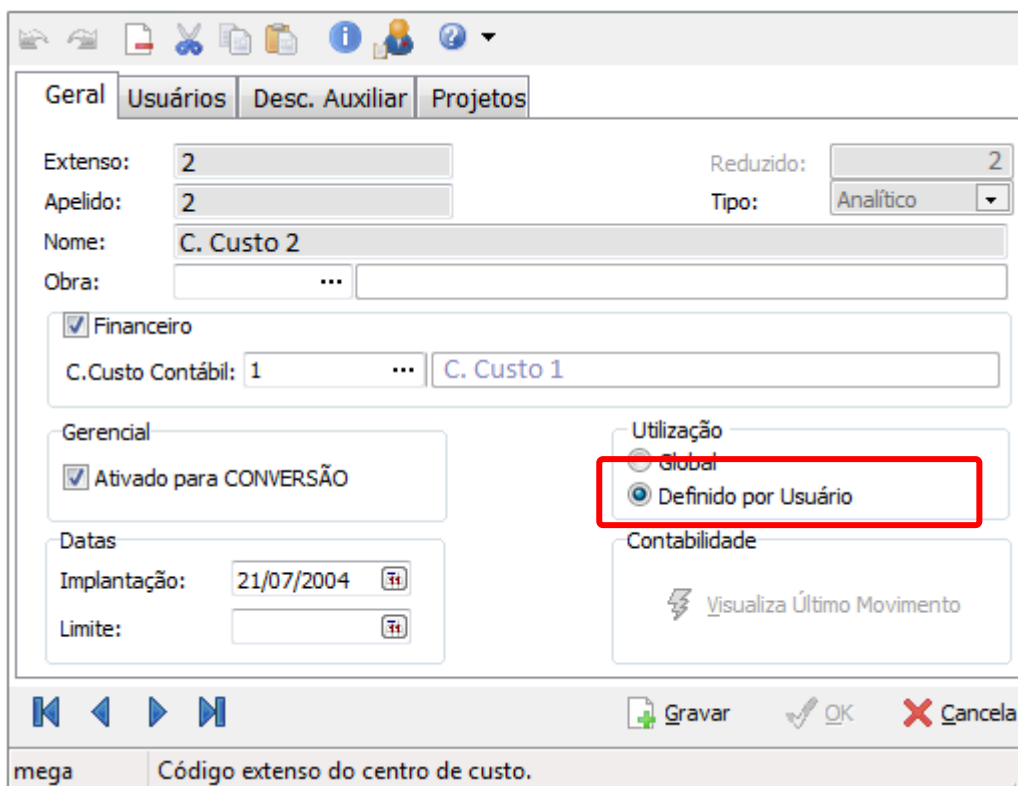


Figura 5 - Tela de Edição do Centro de Custo - Utilização "Definida por Usuário"

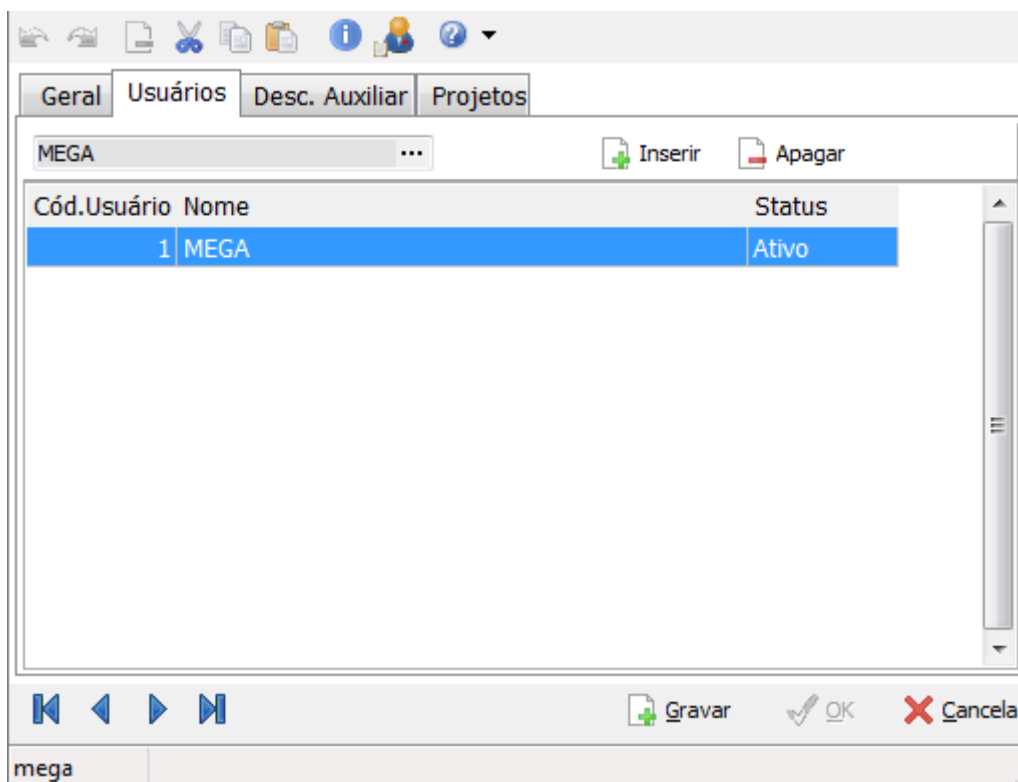


Figura 6 - Tela de Edição do Centro de Custo - Usuários vinculados

Adm. Materiais Orientações

De acordo com a imagem anterior, somente o usuário MEGA poderá utilizar o centro de custo configurado. Para que outros usuários possam ter acesso a esse centro de custo, será necessário que os mesmos sejam adicionados à lista de usuários vinculados.

Projetos

Na pasta "Iniciar", acessar Cadastros / Projetos

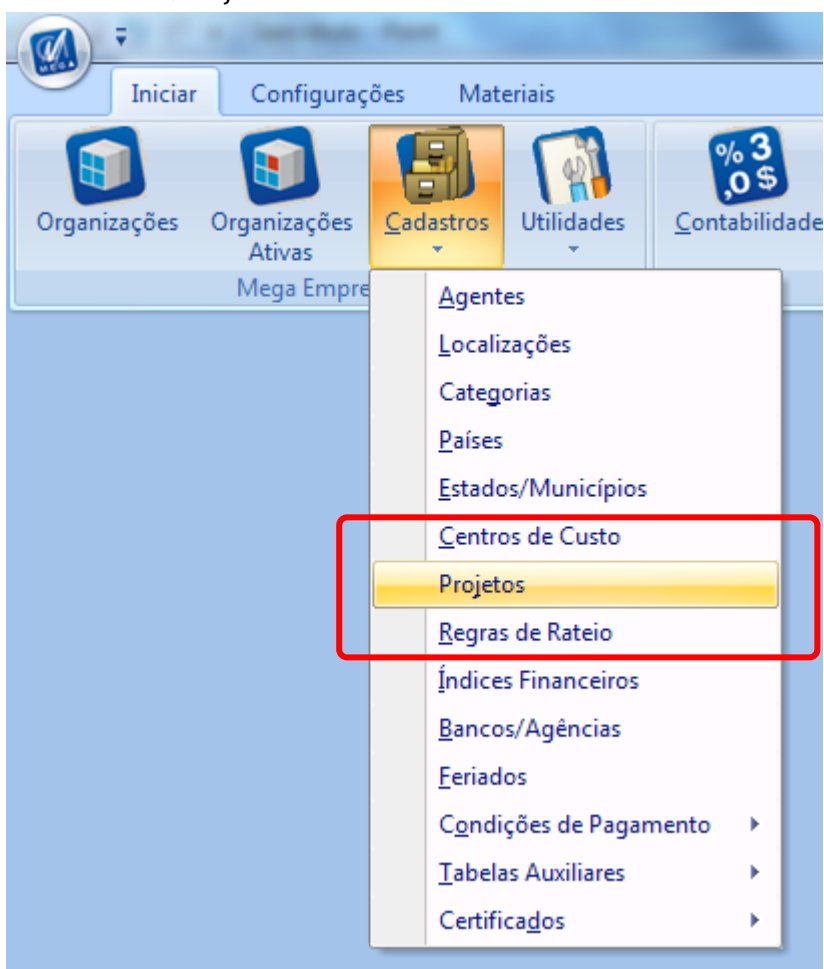


Figura 7 - Acesso ao cadastro de Projetos

Ao clicar sobre a opção Projetos será apresentando a seguinte Tela

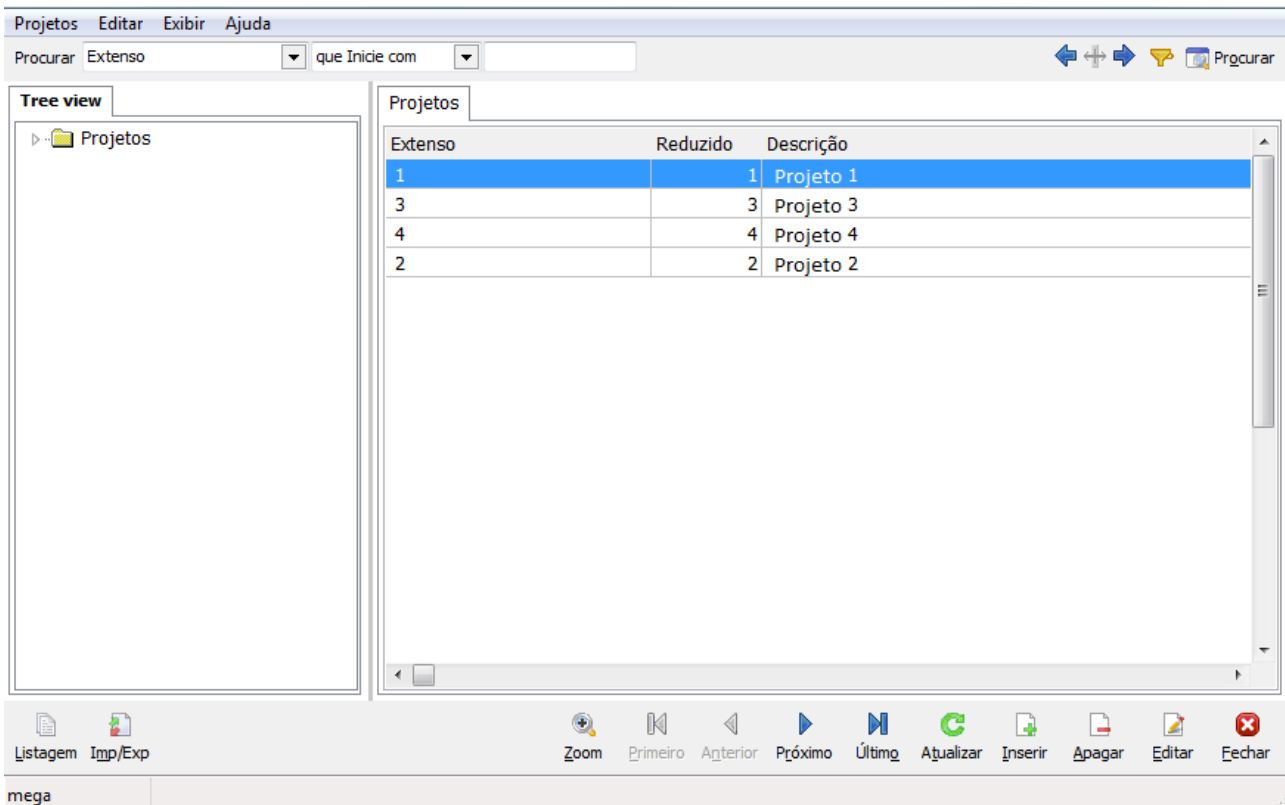


Figura 8 - Tela de Cadastro de Projetos

Selecionar o projeto a ser configurado e clicar no botão Editar. Será apresentada a seguinte tela.

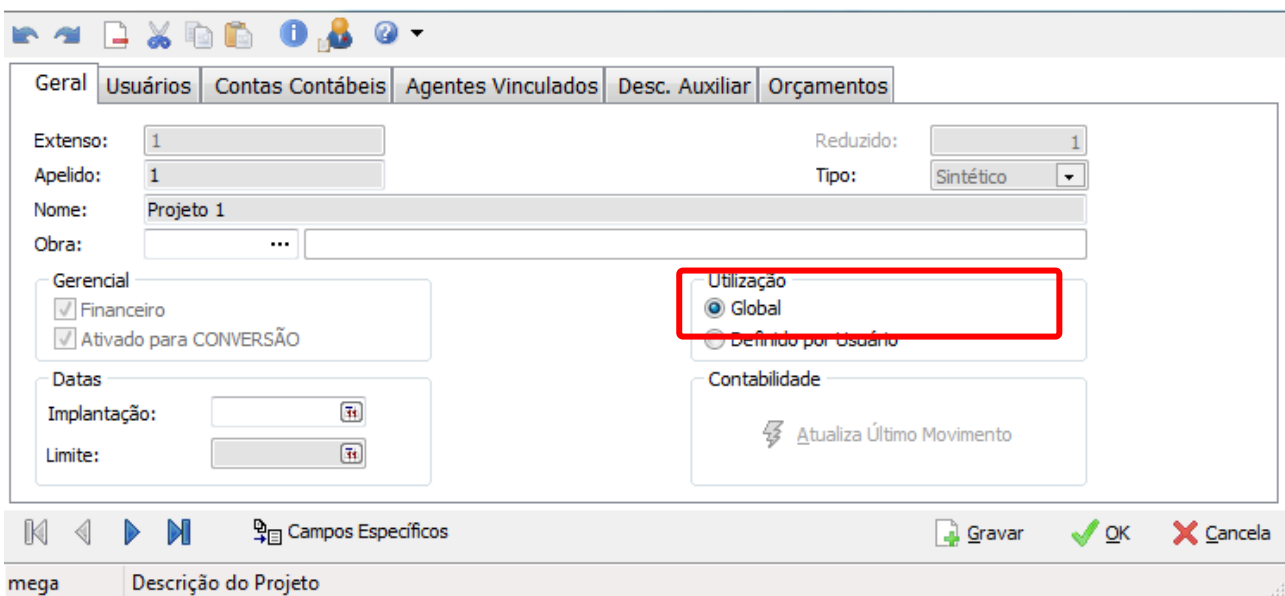
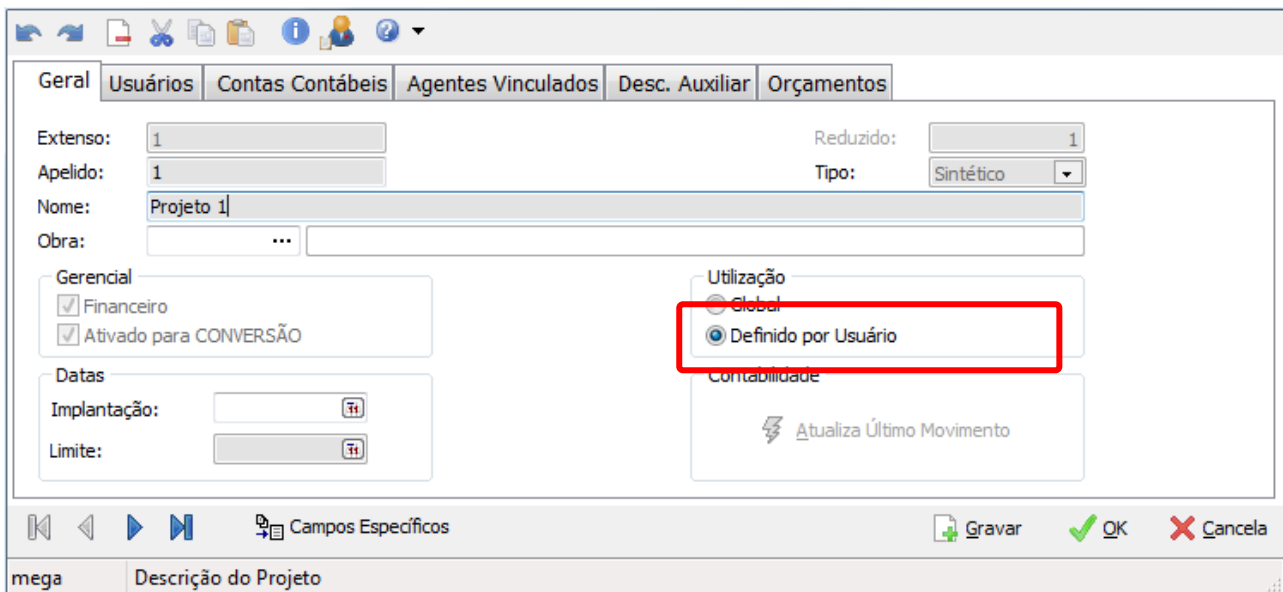


Figura 9 - Tela de Cadastro de Projetos

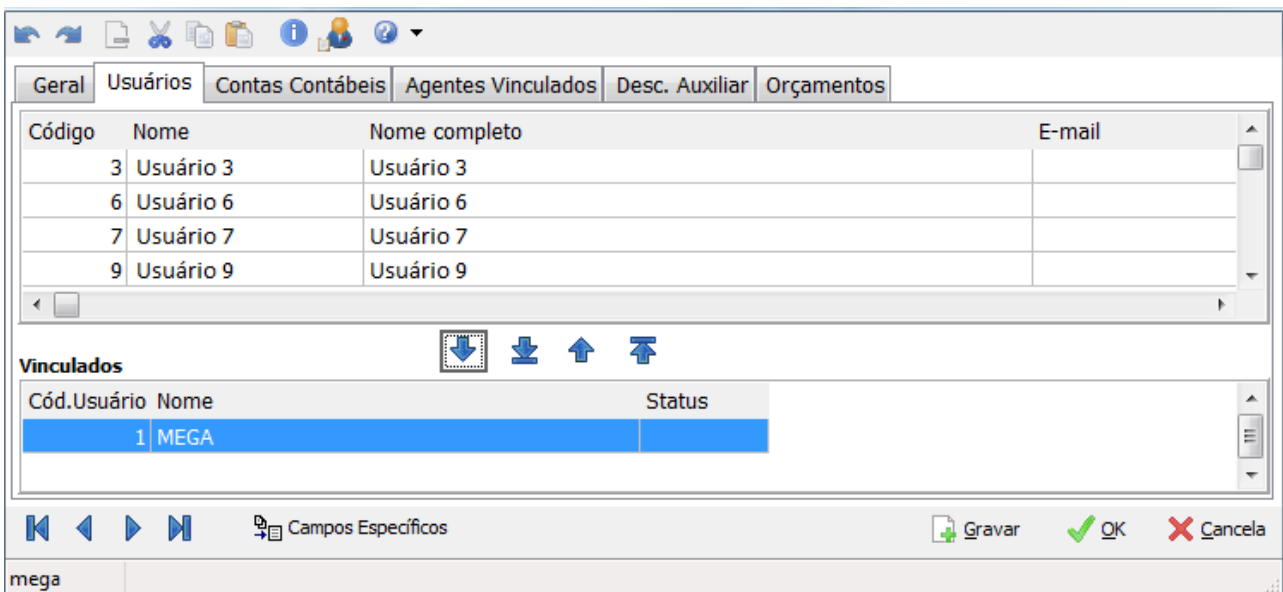
Adm. Materiais Orientações

De acordo com a imagem anterior o Projeto está configurado com a utilização "Global", ou seja, ele poderá ser utilizado por todos os usuários. Se o tipo de utilização for configurado para a opção "Definida por usuário", seria necessário informar quais os usuários estará vinculado a esse centro de custo, de acordo com a imagem a seguir.



The screenshot shows the 'Projeto' configuration window with the 'Utilização' section highlighted by a red box. The 'Definido por Usuário' radio button is selected, while 'Global' is unselected. Other fields include 'Extenso: 1', 'Reduzido: 1', 'Apelido: 1', 'Tipo: Sintético', and 'Nome: Projeto 1'.

Figura 10 - Tela de Edição do Projeto - Utilização "Definido por Usuário"



The screenshot shows the 'Usuários' tab of the 'Projeto' configuration window. It displays a table of users and a 'Vinculados' section with one user selected.

Código	Nome	Nome completo	E-mail
3	Usuário 3	Usuário 3	
6	Usuário 6	Usuário 6	
7	Usuário 7	Usuário 7	
9	Usuário 9	Usuário 9	

Cód.Usuário	Nome	Status
1	MEGA	

Figura 11 - Tela de Edição do Projeto - Usuários vinculados

De acordo com a imagem anterior, somente o usuário MEGA poderá utilizar o projeto configurado. Para que outros usuários possam ter acesso a esse projeto, será necessário que os mesmos sejam adicionados à lista de usuários vinculados.

Parâmetros Adm. Materiais / Aprovação

Acessar a aba Configurações, opção Parâmetros, Administração de Materiais

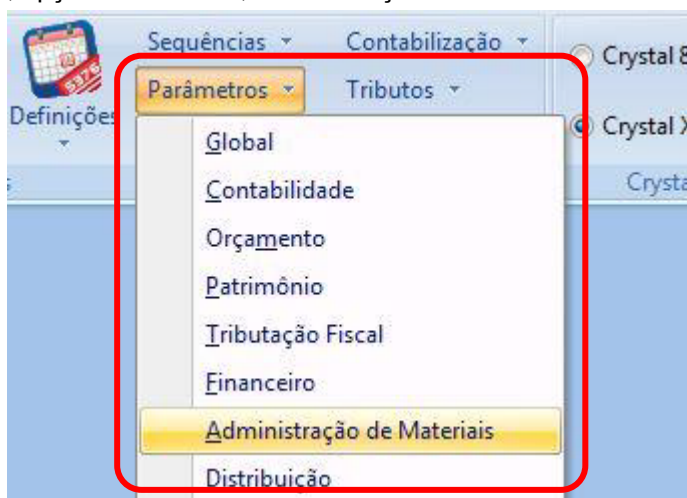


Figura 12- Aba Configurações

Após clicar sobre a opção Administração de Materiais, será apresentando a seguinte Tela

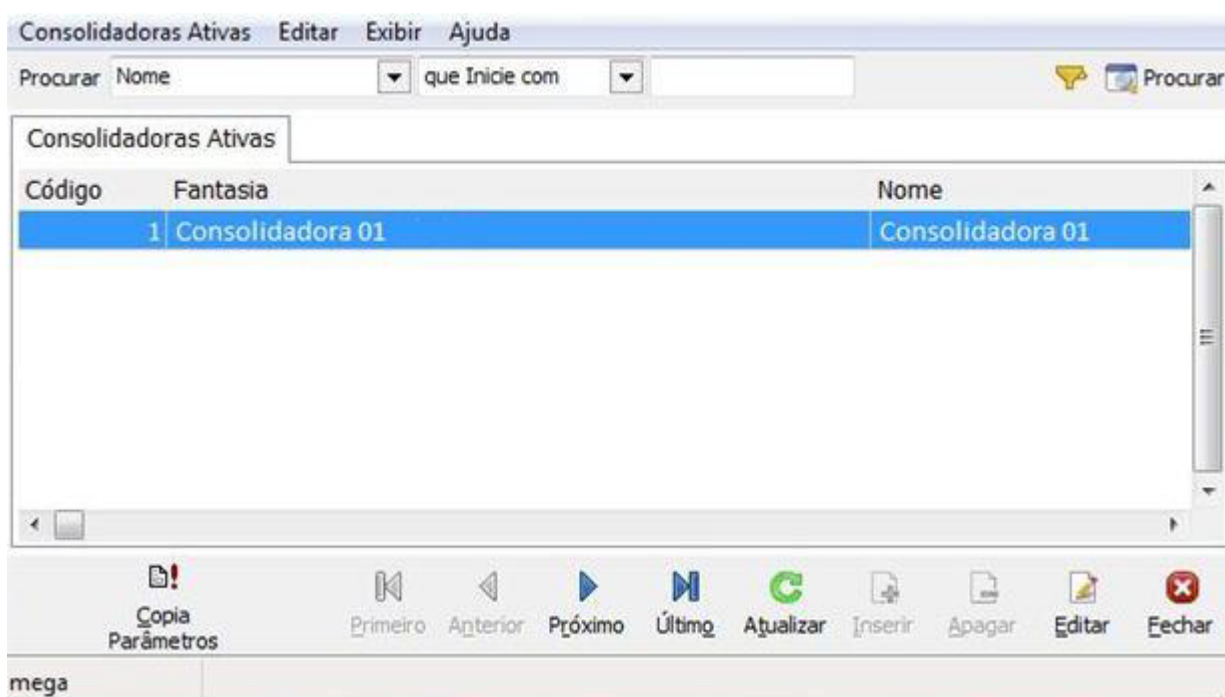


Figura 13 - Tela de Consolidadoras Ativas

Após selecionar a consolidadora correspondente a filial conectada, clicar no botão Editar. Na tela que será apresentada acessar a pasta "Aprovação", conforme a seguinte tela.

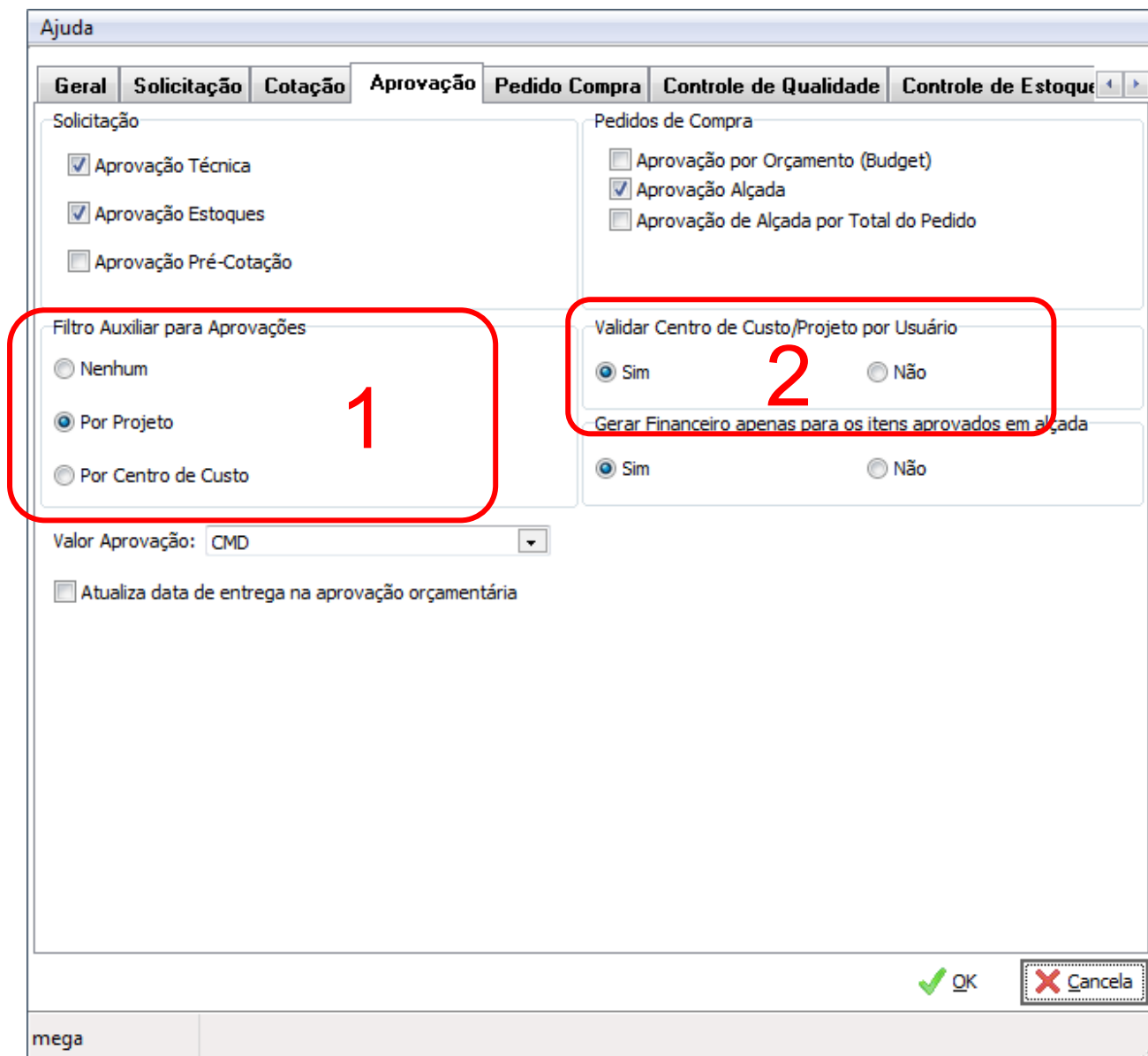


Figura 14 - Tela de Parâmetros de Materiais, pasta "Aprovação"

Na imagem anterior, o quadro 1 indica a configuração do filtro auxiliar para aprovações, ou seja, define qual será o critério de permissão que será utilizado. A seguir será descrito as três opções de seleção:

1. **Nenhum:** As permissões para **centro de custo** e **projetos** serão desconsideradas para a realização do filtro;
2. **Por Projeto:** Somente as permissões para o **projeto** será considerada para a realização do filtro;
3. **Por Centro de Custo:** Somente as permissões para o **centro de custo** será considerada para a realização do filtro.

Adm. Materiais Orientações

Na imagem anterior, o quadro 2 indica a validação de **centro de custo / projeto** por usuário, ou seja, o define se a validação de **centro de custo / projeto** será realizada por usuário ou não.

Exemplo de Edição do Pedido de Compra

Quando o usuário alterar um pedido de compra com itens que possuam rateio e, o mesmo não possuir vínculo com algum c. custo ou projeto, ao salvar as alterações realizadas será emitido à mensagem de erro a seguir:

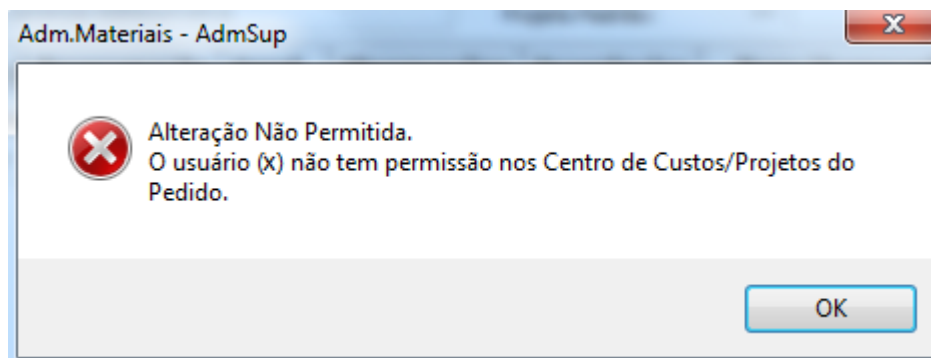


Figura 15 - Mensagem de erro na alteração do pedido de compra

Aprovação

Alçada e Orçamentária

Para que o usuário aprovador tenha condições de aprovar um item de um pedido de compra, é necessário que o mesmo tenha vínculo com todos os c. custo e projetos utilizados no rateio desse item. Dessa forma, existirão 3 casos de acordo com a configuração explicada no tópico configuração dos parâmetros de administração de materiais.

Caso 1: Se a configuração para o parâmetro do filtro auxiliar estiver selecionada a opção "Nenhum", o aprovador visualizará todos os itens, independente d'ele possuir ou não vínculo com os c. custo e projetos utilizados no rateio dos itens.

Caso 2: Se a configuração para o parâmetro do filtro auxiliar estiver selecionada a opção "Por Projetos", o aprovador visualizará somente os itens em que ele possuir vínculo. Porém, caso exista algum item que possua rateio em mais de um projeto e o usuário aprovador não possuir vínculo com todos esses projetos o mesmo não visualizará o item em questão. Para esse caso será necessário o lançamento do mesmo item para cada projeto.

Caso 3: Se a configuração para o parâmetro auxiliar estiver selecionada a opção "Por Centro de Custo", o aprovador visualizará somente os itens em que ele possuir o vínculo. Porém, caso exista algum item que possua rateio em mais de um c. custo e o usuário aprovador não possuir vínculo com todos esses c. custo o mesmo não visualizará o item em questão. Para esse caso será necessário o lançamento do mesmo item para cada c. custo.

Para os casos acima é excluído os c. custo e projetos configurados como "Global", pois com essa configuração faz com que todos os usuários tenham vínculo com o c. custo e projetos.

Follow-up

Para que o usuário possa visualizar um item de um pedido de compra é necessário que o mesmo tenha vínculo com todos os c. custo e projetos utilizados no rateio desse item. Dessa forma, existirão 3 casos de acordo com a configuração explicada no tópico configuração dos parâmetros de administração de materiais.

Caso 1: Se a configuração para o parâmetro do filtro auxiliar estiver selecionada a opção “Nenhum”, o usuário visualizará todos os itens, independente de ele possuir ou não vínculo com os c. custo e projetos utilizados no rateio dos itens.

Caso 2: Se a configuração para o parâmetro do filtro auxiliar estiver selecionada a opção “Por Projetos”, o usuário visualizará somente os itens em que ele possuir vínculo. Porém, caso exista algum item que possua rateio em mais de um projeto e o usuário não possuir vínculo com todos esses projetos o mesmo não visualizará o item em questão. Para esse caso será necessário o lançamento do mesmo item para cada projeto.

Caso 3: Se a configuração para o parâmetro auxiliar estiver selecionada a opção “Por Centro de Custo”, o usuário visualizará somente os itens em que ele possuir o vínculo. Porém, caso exista algum item que possua rateio em mais de um c. custo e o usuário não possuir vínculo com todos esses c. custo o mesmo não visualizará o item em questão. Para esse caso será necessário o lançamento do mesmo item para cada c. custo.

Para os casos acima é excluído os c. custo e projetos configurados como “Global”, pois com essa configuração faz com que todos os usuários tenham vínculo com o c. custo e projetos.

Baixa Manual

Para que o usuário realizar a baixa manual de um item de um pedido de compra é necessário que o mesmo tenha vínculo com todos os c. custo e projetos utilizados no rateio desse item. Dessa forma, existirão 3 casos de acordo com a configuração explicada no tópico configuração dos parâmetros de administração de materiais.

Caso 1: Se a configuração para o parâmetro do filtro auxiliar estiver selecionada a opção “Nenhum”, o usuário visualizará todos os itens para baixa manual, independente d’ele possuir ou não vínculo com os c. custo e projetos utilizados no rateio dos itens.

Caso 2: Se a configuração para o parâmetro do filtro auxiliar estiver selecionada a opção “Por Projetos”, o usuário visualizará , para a baixa manual, somente os itens em que ele possuir vínculo com o c. custo e/ou projeto utilizado no rateio do item. Porém, caso exista algum item que possua rateio em mais de um projeto e o usuário não possuir vínculo com todos esses projetos o mesmo não visualizará o item em questão. Para esse caso será necessário o lançamento do mesmo item para cada projeto.

Caso 3: Se a configuração para o parâmetro auxiliar estiver selecionada a opção “Por Centro de Custo”, o usuário visualizará, para a baixa manual, somente os itens em que ele possuir o vínculo com o c. custo e/ou projeto utilizado no rateio do item. Porém, caso exista algum item que possua rateio em mais de um c. custo e o usuário não possuir vínculo com todos esses c. custo o mesmo não visualizará o item em questão. Para esse caso será necessário o lançamento do mesmo item para cada c. custo.

Para os casos acima é excluído os c. custo e projetos configurados como “Global”, pois com essa configuração faz com que todos os usuários tenham vínculo com o c. custo e projetos.